



Till:

DNV GL
FSC Sverige
SCA

2020-06-03

Formellt FSC-klagomål gällande avverkningsanmäld skog på SCA:s markinnehav i Marktjärn, Ånge kommun

Klagomålet omfattar:

- **Svarttjärnåsen, Ånge kommun, Västernorrlands län. Avverkningsanmälningar A 34105-2019 (8,1 ha) och A 34104-2019 (3,8 ha).**
- **Marktjärnberget, Ånge kommun, Västernorrlands län. Avverkningsanmälningar A 27212-2019 (15,1 ha), A34494-2019 (3,3 ha), A27214-2019 (12,9 ha), A27213-2019 (8,7 ha) och A27211-2019 (1,7 ha).**

De avverkningsanmälda skogarna vid Svarttjärnåsen och Marktjärnberget i Marktjärn har höga naturvärden och håller nyckelbiotopklass. Om SCA:s avverkningsplaner fortfarande är aktuella så är detta ett formellt klagomål.

Områdesbeskrivning, Svarttjärnåsen (totalt 11,9 ha avverkningsanmäld skog)

Skogen vid Svarttjärnåsen utgörs av en variationsrik och senvuxen grannaturskog med inslag av tall och olika lövträd. Flera av sälgarna, asparna och björkarna är grova. En asp i norra delen av skogen är ca 80 cm i diameter. Topografin i skogsområdet är omväxlande med en blockig brant och en bäck som flyter nedanför. Granarna är draperade med garnlav (NT). Förekomsten av död ved är god i olika storlekar och nedbrytningsstadier av både gran, tall och lövträd. Flera brandpåverkade stubbar/högstubbar finns liksom några riktigt grova mossövertäckta lågor i södra delen av den avverkningsanmälda skogen.

Totalt noterades 34 naturvårdsarter (signalarter och naturvärdesindikatorer) varav 14 rödlistade, bl.a. vedsvamparna lappticka (VU), rynkskinn (VU) och ulltickeporing (VU). Om ulltickeporingen skriver Artdatabanken att skogar som hyser arten helt måste undantas från skogsbruk. Även ringhack av tretåig hackspett (NT), som omfattas av paragraf 4 i Artskyddsförordningen, påträffades på flera platser.

Artfynd, Svarttjärnåsen, A 34105-2019 (8,1 ha) och A 34104-2019 (3,8 ha)

CR – Akut hotad (*Critically endangered*), EN – Starkt hotad (*Endangered*), VU – Sårbar (*Vulnerable*), NT – Nära hotad (*Near threatened*), s – signalart (*Skogsstyrelsen*), t – typisk art (*Naturvårdsverket*)

Arter	Fridlysning	Övrigt
Lappticka (VU)		
Rynkskinn (VU)		
Ulltickeporing (VU)		
Garnlav (NT)		Riklig förekomst
Granticka (NT)		
Kötticka (NT)		
Lunglav (NT)		Flera fyndplatser
Mörk kolflarnlav (NT)		Flera fyndplatser
Rosenticka (NT)		Flera fyndplatser
Skrovellav (NT)		
Tretåig hackspett (NT)	§4 Artskyddsförordningen	Prioriterad art i Skogsvårdslagen
Ullticka (NT)		Flera fyndplatser
Vaddporing (NT)		Tre fyndplatser
Vedtrappmossa (NT)		
Brudborste (t)		
Bårdlav (s)		Flera fyndplatser
Dropptaggsvamp (s)		
Gytterlav (s)		
Hultbräken (t)		
Jungfru Marie nycklar (s)	§8 Artskyddsförordningen	
Korallblylav (s)		Flera fyndplatser
Kransmossa (t)		
Kärrfibbla (s)		
Kärrviol (t)		
Luddlav (s)		Flera fyndplatser
Mörk husmossa (s)		
Norrlandslav (s)		
Ombär (s)		
Revlumner (ö)	§9 Artskyddsförordningen	
Spindelblomster (s)	§8 Artskyddsförordningen	
Stenbär (t)		
Stuplav (s)		Flera fyndplatser
Vedticka (s)		Flera fyndplatser
Vitmosslav (s)		Flera fyndplatser

Området vid Svarttjärnåsen har i sin helhet höga naturvärden vilket styrks av det stora antalet rödlistade arter som hittats i området.

För mer information och bilder från den avverkningsanmälda skogen vid Svarttjärnåsen:

<http://skyddaskogen.se/sv/om-oss/rapporter-och-dokument/rapporter?view=download&id=107>

–

Områdesbeskrivning, Markttjärnberget (totalt 41,7 ha avverkningsanmäld skog)

Vid Markttjärnberget inventerades endast A 27212-2019 (15,1 ha) i fält. De andra skogarna har pga tidsbrist bara besökts översiktligt där de skogliga strukturerna talar för höga naturvärden.

Avverkningsanmälan A 27212-2019 utgörs av en flerskiktad grandominerad barrblandskog med inslag av tall och olika lövträd i en sydvästsuttning. Skogen har en historik av skogsbrand. Lövinslaget påvisar lövbrännekaraktär i ett sent stadium. Beståndsåldern torde ligga omkring 100 år men det finns även rikligt med äldre träd av alla trädarter. Beståndet är hänslavrikt. Död ved finns det gott om, mestadels färska stormfällade träd men även äldre lågor i senare nedbrytningsstadium. Flera brandstubbar finns i skogen. I skogen finns även en liten bäck och spridda mossiga block.

Totalt gjordes 85 fynd av 25 signalarter varav 13 är rödlistade i skogen. Bland annat hittades den rödlistade och sårbara smalskaftslaven (VU) liksom knärot (VU), doftskinn (NT), violettgrå tagellav (NT) och gränsticka (NT). Knärot (VU) är fridlyst enligt §8 Artskyddsförordningen (SFS 2007:845) och missgynnas kraftigt av modernt skogsbruk. Artdatabankens rekommendation är reservatsbildning eller biotopskydd för skogar med rika förekomster av knärot.

Artfynd, Markttjärnberget, A 27212-2019 (15,1 ha)

CR – Akut hotad (*Critically endangered*), EN – Starkt hotad (*Endangered*), VU – Sårbar (*Vulnerable*), NT – Nära hotad (*Near threatened*), s – signalart (*Skogsstyrelsen*), t – typisk art (*Naturvårdsverket*)

Arter	Fridlysning	Övrigt
Knärot (VU)	§8 Artskyddsförordningen	På många olika platser i skogen
Smalskaftslav (VU)		På björkstubbe
Brunpudrad nållav (NT)		På björkstubbe
Doftskinn (NT)		
Gammelgranslav (NT)		På flera äldre granar
Garnlav (NT)		Riklig förekomst i hela beståndet
Gränsticka (NT)		
Lunglav (NT)		På flera aspar och sälgar
Mörk kolflamlav (NT)		Flera fyndplatser
Skrovellav (NT)		
Ullticka (NT)		Flera fyndplatser
Vedtrappmossa (NT)		
Violettgrå tagellav (NT)		Spridda förekomster
Barkkornlav (s)		
Gammelgranslav (t)		
Gulnål (s)		
Gytterlav (s)		På sälg
Kattfotslav (s)		
Korallblylav (s)		På flera träd
Luddlav (s)		Flera fyndplatser
Mörk husmossa (s)		På många olika platser i skogen
Skinnlav (s)		
Skuggblåslav (s)		På grangren
Stuplav (s)		Flera fyndplatser
Vedticka (s)		Flera fyndplatser

Skogen vid Markttjärnberget är av nyckelbiotopklass och är en skyddsvärd naturskog med höga bevarandevärden och rik biologisk mångfald.

För mer information och bilder från den avverkningsanmälda skogen vid Markttjärnberget här:

<http://skyddaskogen.se/sv/om-oss/rapporter-och-dokument/rapporter?view=download&id=108>

–

Skydda Skogen anser att SCA:s avverkningsplaneringar vid Svarttjärnåsen och Markttjärnberget i Markttjärn inte lever upp till följande indikatorer i den gällande FSC-standarderna:

1.1. Skogsbruket ska respektera alla nationella och lokala lagar och administrativa krav.

Kommentar: Att skada knärotens växtplatser är inte förenligt med lagstiftningen i Artskyddsförordningen och Miljöbalken. Knäroten är rödlistad som sårbar (VU). Även tretåig hackspett, rödlistad som NT, förekommer i området.

6.1.7. Skogsbrukare ska genomföra miljö- och naturvärdesbedömning [i enlighet med bilaga 4] på beståndsnivå före större skogliga åtgärder och dokumentera resultatet samt planera och genomföra skogsbruket för att minimera negativa effekter.

Kommentar: Skydda Skogens inventeringar visar att de avverkningsanmälda skogarna håller höga naturvärden och därmed även har mycket goda förutsättningar för en bibehållen biologisk mångfald, såväl på bestånds- som på landskapsnivå. Avverkningsplaneringen visar stora brister hos SCA att identifiera livsmiljöer för rödlistade och hotade arter (bilaga 4).

SCA har utöver skogarna vid Svarttjärn och Markttjärnberget avverkningsanmält ytterligare naturskogar med höga naturvärden i Markttjärn:

A 40520-2019 (8 ha), A 40518-2019 (5 ha), A 40522-2019 (9,3 ha), A 40521-2019 (4,3 ha), A 40473-2019 (3,7 ha), A 40476-2019 (3 ha) och A 40474-2019 (0,9 ha), A 41009-2019 (4,6 ha) och A 41012-2019 (3 ha).

Detta är ytterligare exempel på hur SCA systematiskt avverkningsplanerar skogar med höga naturvärden. Efter att Skydda Skogen kontaktade SCA i slutet av september har bolaget tills vidare avbrutit sina avverkningsplaner i de aktuella skogarna för att göra nya naturvärdesbedömningar. Bland annat påträffades lunglav (NT) och skrovellav (NT) på över 40 platser i de avverkningsanmälda skogarna. Artdatabanken skriver att rikliga förekomster av lunglav bör skyddas med biotopskydd, frivilliga avsättningar eller reservat. Genom att skydda och utveckla skogsmiljöer med lunglav så gynnas också en lång rad andra sällsynta och rödlistade arter. Även den sårbara vedsvampen doftticka hittades i en av de avverkningsanmälda skogarna vilken är fridlyst enligt §8 Artskyddsförordningen (SFS 2007:845).

För mer information och bilder från dessa avverkningsanmälda skogar här:

<http://skyddaskogen.se/sv/om-oss/rapporter-och-dokument/brev-och-inspel?view=download&id=100>

6.2.1. Skogsbrukare ska undanta från alla skogsbruksåtgärder, förutom åtgärder påkallade för att bevara eller främja biotopens naturliga eller hävdvillade biologiska mångfald alla:

a) Utpräglat olikåldrig och skiktad naturskog med riklig förekomst av gamla/grova träd och rikligt med grövre död ved i olika nedbrytningsstadier

b) Nyckelbiotoper enligt Skogsstyrelsens definition och metodik (1995)

Kommentar: SCA riskerar att bryta mot ovanstående indikator om skogarna avverkas. De avverkningsanmälda naturskogarna vid Svarttjärnåsen och Markttjärnberget i Markttjärn är generellt utpräglat olikåldriga och skiktade med förhållandevis riklig förekomst av grova träd, åtminstone vid Svarttjärnåsen, samt har grövre ved i olika nedbrytningsstadier. Dessa skogar är inte registrerade som nyckelbiotoper men med tanke på skogarnas höga naturvärden, inte minst vad gäller livsmiljöer för rödlistade och signalarter, hyser de nyckelbiotopskvaliteter.

Bilaga 4. Riktlinjer för miljö- och naturvärdesbedömning

Kommentar: Syftet med naturvärdesbedömningen är att identifiera värden viktiga för den biologiska mångfalden samt att systematiskt bedöma områdenas förutsättningar för biologisk mångfald. I de avverkningsanmälda skogarna dokumenterades ett stort antal fynd av olika rödlistade arter och signalarter. Skydda Skogen anser att skogarna håller nyckelbiotopskvaliteter. Inventeringsresultaten visar att de avverkningsplanerade områdena hyser en rik biologisk mångfald.

Skydda Skogen menar att SCA har misslyckats att identifiera betydande naturvärden vid avverkningsplaneringen i området, inte minst vad gäller livsmiljöer för rödlistade och sårbara arter.

Med vänlig hälsning,

Elin Götmark, talesperson för Skydda Skogen

E-post: info@skyddaskogen.se

Artskyddsförordning (2007:845)

4 § I fråga om vilda fåglar och i fråga om sådana vilt levande djurarter som i bilaga 1 till denna förordning har markerats med N eller n är det förbjudet att (...) 4. skada eller förstöra djurens fortplantningsområden eller viloplatsar.

8 § I fråga om sådana vilt levande kärlväxter, mossor, lavar, svampar och alger som anges i bilaga 2 till denna förordning är det förbjudet att i den omfattning som framgår av bilagan 1. plocka, gräva upp eller på annat sätt ta bort eller skada exemplar av växterna, och 2. ta bort eller skada frön eller andra delar.

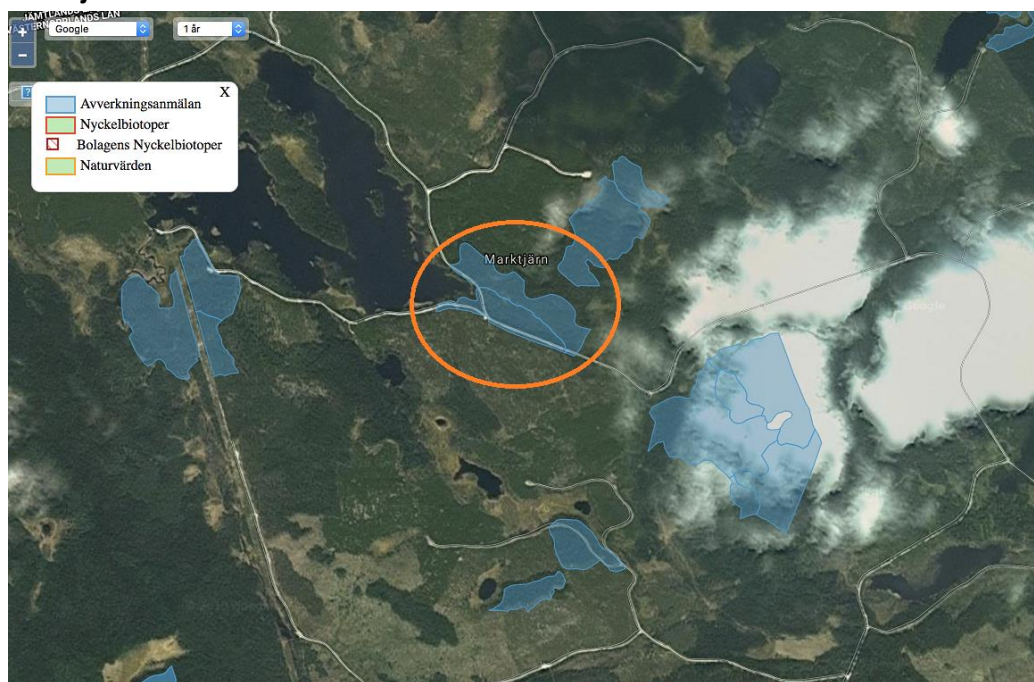
14 § Länsstyrelsen får i det enskilda fallet ge dispens från förbuden i 4, 5 och 7 §§ som avser länet eller en del av länet. En dispens får ges endast om 1. det inte finns någon annan lämplig lösning, 2. om dispensen inte försvårar upprätthållandet av en gynnsam bevarandestatus hos artens bestånd i dess naturliga utbredningsområde, och 3. dispensen behövs a) för att skydda vilda djur eller växter eller bevara livsmiljöer för sådana djur eller växter, b) för att undvika allvarlig skada, särskilt på gröda, boskap, skog, fiske, vatten eller annan egendom, c) av hänsyn till allmän hälsa och säkerhet eller av andra tvingande skäl som har ett allt överskuggande allmänintresse, (...)

15 § Länsstyrelsen får i det enskilda fallet ge dispens från förbuden i 6, 8 och 9 §§ som avser länet eller del av länet, om det inte finns någon annan lämplig lösning och dispensen inte försvårar upprätthållandet av en gynnsam bevarandestatus hos artens bestånd i dess naturliga utbredningsområde.

Miljöbalken 8 kap. Bestämmelser om skydd för biologisk mångfald

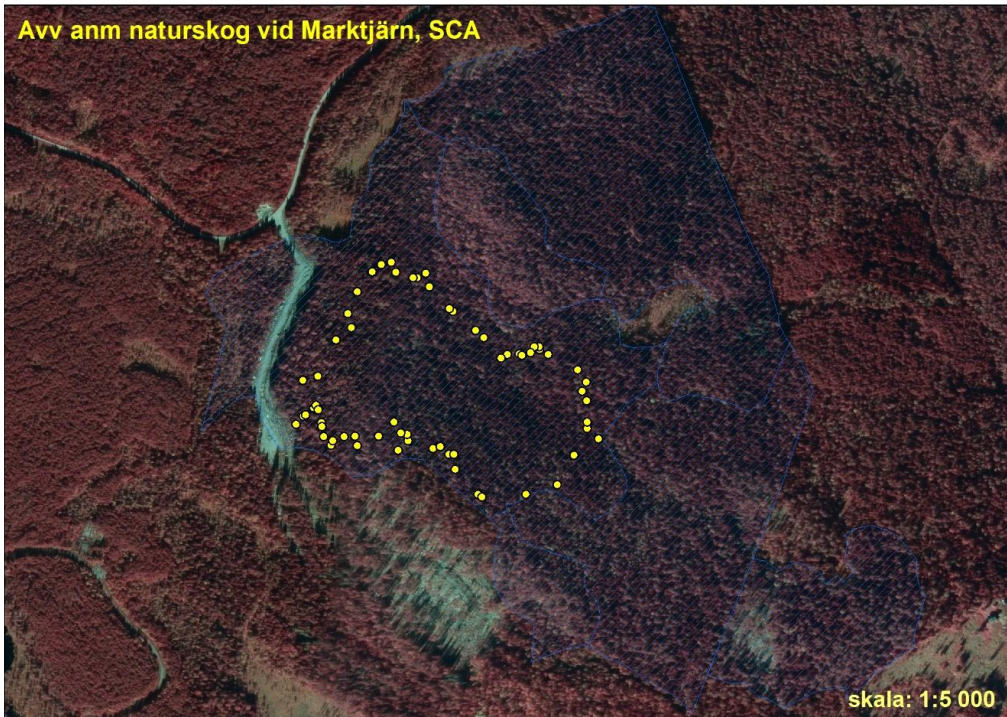
2 § Föreskrifter om förbud att inom landet eller del av landet ta bort, skada eller ta frö eller andra delar från vilt levande växter får meddelas av regeringen eller den myndighet som regeringen bestämmer. Sådana föreskrifter får meddelas, om det finns risk för att en vilt levande växtart kan komma att försvinna eller utsättas för plundring eller om det krävs för att uppfylla Sveriges internationella åtaganden om skydd av en sådan art.

Svarttjärnåsen



De två avverkningsanmälda skogarna vid Svarttjärnåsen, A 34105-2019 (8,1 ha) och A 34104-2019 (3,8 ha), inom orange-markerat område.

Marktjärnberget



Den avverkningsanmälda och inventerade naturskogen vid Marktjärnberget, A 27212-2019 (ca 15 ha). De gula prickarna är fynd av rödlistade arter och signalarter. Den blå bakgrunden visar de 41,7 ha avverkningsanmälda skogarna som till stora delar inte har inventerats. De skogliga strukturerna i dessa skogar tyder dock på höga naturvärden efter att de har besökts kort i fält.