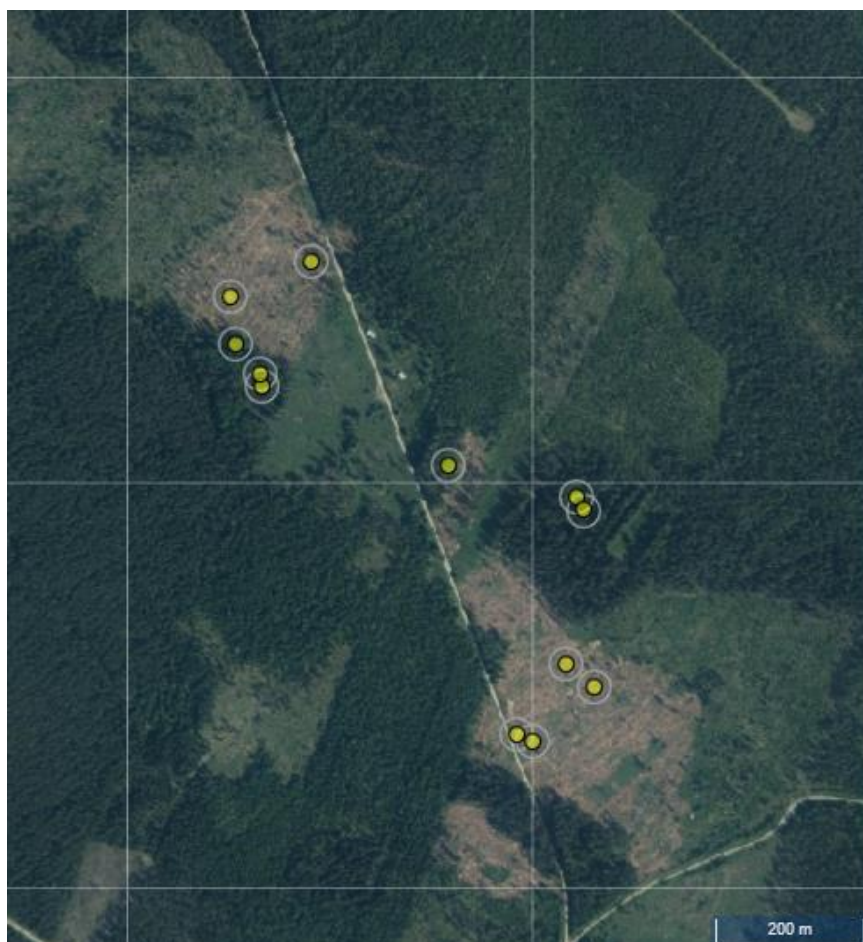


Formellt FSC-klagomål SCA gällande kalavverkad lokal med den starkt hotade åtgärdsprogramsarten trolldruvemätare (EN) vid Mörtsjöbodarna i Ragunda kommun

Mörtsjöbodarna, norr om Stugun i Ragunda kommun, Jämtlands län

- A 54834-2022 (5,9 ha) anmälningsdatum 2022-11-18
- A 60683-2022 (1,6 ha) anmälningsdatum 2020-12-16
- A 933-2023 (1,9 ha) anmälningsdatum 2023-01-16
- A 19913-2020 (2,9 ha) anmälningsdatum 2020-04-21
- A 934-2023 (1 ha) anmälningsdatum 2023-01-06



Större delen av lokalen vid Mörtsjöbodarna kalavverkades trots att SCA kände till förekomsten av den starkt hotade åtgärdsprogramsarten trolldruvemätare (EN) samt att skogen utgjordes av en äldre kalkbarrskog (hänsynskrävande biotop och prioriterad skogstyp för formellt skydd). Gula punkter är observationer av trolldruvemätare från 28 juni 2021, ett och ett halvt år innan de äldre skogspartierna avverkades. Att medvetet avverkningsplanera och kalavverka en naturlig livsmiljö för en starkt hotad åtgärdsprogramsart visar på mycket grova överträdelse mot bland annat kriterierna 6.1.1, 6.4.1, 6.4.3, 6.5.4, 6.6.4, 9.2.1, 9.3.1 och 9.3.3 i FSC-standarden samt åtagande enligt spårbarhetsstandarden att inte handla med produkter som kommer från **skogar**

med höga naturvärden. Se miljöbilder, kommentarer till det formella FSC-klagomålet, expertutlåtanden från Artdatabankens rödlistningskommitté samt åtgärdsprogramsförfattare, Länsstyrelsens rapport om Mörtsjöbodarna och mailkonversation med SCA nedan i skrivelsen.



Trolldruvemätare (EN) från Mörtsjöbodarna 28 juni 2021, ett och ett halvt år innan skogen kalavverkades (Källa: Artportalen). Äldre kalkbarrskogar, som den vid Mörtsjöbodarna, är extra viktiga att bevara eftersom de utgör trolldruvemätarens primära habitat i form av barrnaturskogor eller kontinuitetskogor med intern beståndsdynamik där gläntor inne i skogen kontinuerligt uppstår naturligt av olika orsaker som vindfällen och rötlågor mm. Se mer information om trolldruvemätarens ekologi och krav på sin livsmiljö samt hotsituation i Sverige och EU i bilagan.



Större delen av södra området med trolldruvemätare (EN) kalavverkades trots att SCA kände till förekomsten. Gula punkter är observationer av trolldruvemätare från 28 juni 2021, ett och ett halvt år innan skogen avverkningsanmäldes och snabbt kalavverkades.



Större delen av norra området med trolldruvemätare (EN) kalavverkades trots att SCA kände till förekomsten. Gula punkter är observationer av trolldruvemätare från 28 juni 2021, ett och ett halvt år innan skogen avverkades.



Glänta inne i södra skogsområdet där trolldruvemätaren hade sina livsmiljöer innan skogen kalavverkades (Källa: Artportalen). Se Länsstyrelsens rapport om trolldruvemätarens förekomst vid Mörtsjöbodarna i bilagan.



Trolldruvemätare observerad 28 juni 2021 i södra delen innan den kalavverkades. Källa: Artportalen.



Ytterligare glänta kring torrakorna inne i södra skogsområdet där trolldrumvätmätaren hade sina livsmiljöer innan skogen kalavverkades. Källa: Artportalen.



Miljöbild efter kalavverkningen. Trots att SCA kände till att trolldrumvätmätaren hade sina livsmiljöer i området kalavverkades södra skogsområdet vintern 2022 - 2023.



Torrakor (naturvärdesträd) kring vilka det tidigare inne i naturskogen fanns naturliga gläntor som utgjorde trolldruvemätarens livsmiljö, låg vid skogsgruppens besök uppstaplade i timmerhögar i kanterna på kalhygget.



Torrakor (naturvärdesträd) kring vilka det tidigare inne i naturskogen fanns naturliga gläntor som utgjorde trolldruvemätarens livsmiljö, låg vid Skogsgruppens besök uppstaplade i timmerhögar i kanterna på kalhygget.



Förutom torrakorna som nu ligger uppstaplade i kanten på hygget så står det kvar en del torrakor på hygget där gläntor tidigare fanns och kontinuerligt nybildades. Trots att trolldruvemätaren är en utpräglad taigaart knuten till kalkbarrskogar avverkningsanmälde SCA skogen med det förmenta motivet "att utveckla och bevara naturvärden". SCA vilseledde och förde både myndigheterna och den ideella naturvården bakom ljuset. Trots att trolldruvemätaren är ett utpräglat taigaelement som har sina livsmiljöer i kalkbarrskogar uppgav SCA i ett mail till Skydda skogen 7 mars 2023 att de skulle utveckla lövvärdena. Som syns på bilden fanns det inte mycket löv i kalkbarrskogen och de enstaka lövträd som fanns har också avverkats. Eftersom SCA inte återkopplade som de uppgav att de skulle göra senast i maj 2023, besökte skogsgruppen skogen på nytt. Att SCA hade tänkt kringgå certifieringen och göra uttag i en kalkbarrskog som inte skulle röras alls (hänsynskrävande biotop) hade inte förvånat oss, men att skogsbolaget skulle kalavverka en känd lokal för trolldruvemätaren hade vi inte förväntat oss.



Vilka lövvärden i trolldruvemätarens livsmiljö i kalkbarrskogen vid Mörtsjöbodarna hade SCA tänkt "utveckla och bevara"? Och på vilket sätt har trolldruvemätarens livsmiljö utvecklats och bevarats?



Naturvärdesträd, som tidigare tillgodosåg gläntor inne i kalkbarrskogen och livsmiljöer för trolldruvemätaren, nersågade och uppstaplade i högar.



De enstaka lövträd som fanns i kalkbarrskogen har också avverkats. Bevara och utveckla naturvärden?



Omvandling till lövskog? På vilket sätt har naturvärdena "utvecklats och bevarats" i den äldre kalkbarrskogen där den starkt hotade åtgärdsprogramarten trolldruvemätare (EN) hade sina livsmiljöer?



Norra skogsområdet där trolldruvemätaren hade sina livsmiljöer innan skogen avverkades.
Källa: Artportalen.



Trolldruvemätare observerad 28 juni 2021 i norra skogsområdet innan lokalen avverkades.
Källa: Artportalen.



Ytterligare miljöbild från norra skogsområdet där trolldruvemätaren hade sina livsmiljöer innan skogen avverkades. Källa: Artportalen.



Norra skogspartiet som tidigare utgjorde livsmiljö för trolldruvemätaren efter kalavverkningen. Naturvärdesträd som tidigare tillgodosåg gläntor inne i kalkbarrskogen och livsmiljöer för trolldruvemätaren nersågade och uppstaplade i högar. På vilket sätt har trolldruvemätarens livsmiljö bevarats och utvecklats?

Formellt FSC-klagomål med hänvisning till:

- FSC-standard för skogsbruk i Sverige (FSC-STD-SWE-03-2019)
 - Controlled Wood (FSC-STD-40-005 V3-1)
 - Chain of Custody Certification (FSC-STD-40-004 ver 3.0)

FSC-standard för skogsbruk i Sverige (FSC-STD-SWE-03-2019)

Att avverkningsplanera och kalavverka en äldre kalkbarrskog och känd lokal med den starkt hotade åtgärdsprogramsarten trolldruvemätare (EN) är ett brott mot bland annat följande kriterier i FSC-standarderna samt mot spårbarhetsstandarderna om att inte handla med timmer från skogar med höga naturvärden.

PRINCIP 6: MILJÖVÄRDEN OCH MILJÖPÅVERKAN

Certifikatsinnehavaren ska upprätthålla, bevara och/eller återställa skogsbruksenhetens ekosystemtjänster och miljövärden och ska undvika, minska eller åtgärda negativ miljöpåverkan.

6.1.1 Övergripande naturvärden och livsmiljöer i landskapet identifieras.

- **Kommentar:** Detta har inte skett eftersom en känd lokal med den starkt hotade åtgärdsprogramsarten trolldruvemätare (EN,) som vid Mörtsjöbodarna hade sina livsmiljöer i en äldre kalkbarrskog med naturlig beståndsdynamik som utgjorde en optimal livsmiljö för arten, kalavverkades. SCA hade kännedom om trolldruvemätarens förekomst vid Mörtsjöbodarna och fynden fanns rapporterade på Artportalen.

6.4 Certifikatsinnehavaren ska skydda sällsynta arter och hotade arter samt deras livsmiljöer inom skogsbruksenheten. Det ska ske genom avsättningar, andra skyddade områden och genom att skapa konnektivitet och/eller genom andra direkta åtgärder som gynnar dessa arters överlevnad och livskraft.

6.4.1 Följande biotoper undantas från alla skogsbruksåtgärder, förutom åtgärder påkallade för att bevara eller främja biotopens naturliga eller hävdvilliga biologiska mångfald:

a) utpräglat olikåldriga och skiktade naturskogar med riklig förekomst av gamla/grova träd och rikligt med grövre död ved i olika nedbrytningsstadier,

b) nyckelbiotoper enligt Skogsstyrelsens definition och metod (1995)

- **Kommentar:** Detta har inte skett eftersom en känd lokal med den starkt hotade åtgärdsprogramsarten trolldruvemätare (EN), som vid Mörtsjöbodarna hade sina livsmiljöer i en äldre kalkbarrskog med naturlig beståndsdynamik som utgjorde en optimal livsmiljö för arten, kalavverkades. Förekomsten av död ved var riklig i skogen med gott om stående död ved (naturvårdsträd) där små gläntor kontinuerligt tillskapades, vilka utgjorde perfekta livsmiljöer för trolldruvemätaren. Vid skogsgruppens besök i

området låg mycket av den döda veden (naturvärdesträden) i timmerhögar i kanten på kalhygget.

6.4.3 Bevarandeåtgärder genomförs för de kända förekomster av rödlistade arter som påverkas av skogsbruk.

- **Kommentar:** Detta har inte skett eftersom en känd lokal med den starkt hotade åtgärdsprogramarten trolldruvemätare (EN) som vid Mörtsjöbodarna hade sina livsmiljöer i en äldre kalkbarrskog med naturlig beståndsdynamik som utgjorde en optimal livsmiljö för arten, kalavverkades. Den äldre kalkbarrskogen vid Mörtsjöbodarna utgjorde en naturlig livsmiljö där trolldruvemätaren kunde upprätthålla en population på egen hand. Dessa "naturliga" livsmiljöer för trolldruvemätaren är extra skyddsvärda och den enda vettiga bevarandeåtgärden hade varit att lämna den äldre kalkbarrskogen i fred. Kalavverkningen av trolldruvemätarens livsmiljö vid Mörtsjöbodarna kan snarare liknas vid en ekocidåtgärd än vid en bevarandeåtgärd.

6.5.4 Långsiktiga naturvårdsmål för att bevara eller förstärka biologisk mångfald formuleras och dokumenteras för avsatta områden utifrån analys och bedömning enligt 6.3.1 och 6.3.2.

RIKTLINJER 6.5.4: Större markägare ska beakta **åtgärdsprogram för hotade arter och hotade naturtyper** vid utformandet av strategier för naturvårdande skötsel. Skogssektorns målbilder för hänsynskrävande biotoper är implementerade i tillämpning, uppföljning, anpassning och dokumentation gällande brukandet av skogen.

VÄGLEDNING 6.5.4: Åtgärdsprogram för hotade arter och naturtyper finns på Naturvårdsverkets hemsida. För närmare vägledning kring naturvårdande skötsel se: Naturvårdande skötsel av skog och andra trädbärande marker. J. Nitare (2014) Skogsstyrelsen.

- **Kommentar:** Detta har inte skett eftersom en känd lokal med den starkt hotade åtgärdsprogramarten trolldruvemätare (EN), som vid Mörtsjöbodarna hade sina livsmiljöer i en äldre kalkbarrskog med naturlig beståndsdynamik som utgjorde en optimal livsmiljö för arten, kalavverkades.

6.6.4 Naturvärden i hänsynskrävande biotoper bevaras eller utvecklas i samband med skogsbruksåtgärd.

RIKTLINJER 6.6.4: Skogssektorns målbilder för hänsynskrävande biotoper är implementerade i tillämpning, uppföljning, anpassning och dokumentation gällande brukandet av skogen

- **Kommentar:** Detta har inte skett eftersom en äldre kalkbarrskog där den starkt hotade åtgärdsprogramarten trolldruvemätare (EN) hade sina livsmiljöer, kalavverkades.

PRINCIP 9: HÖGA BEVARANDEVÄRDEN: Certifikatsinnehavaren ska bevara och/eller stärka höga bevarandevärden (High Conservation Values, HCV) inom skogsbruksenheten utifrån ett försiktighetsförfarande.

9.2 Certifikatsinnehavaren ska utforma väl fungerande strategier för att bevara och/eller stärka identifierade höga bevarandevärden. Detta ska ske i samverkan med berörda intressenter, övriga intressenter och experter.

9.2.1 Större markägare: Strategier finns för att långsiktigt bevara och utveckla höga bevarandevärden i identifierade områden.

RIKTLINJER 9.2.1: Vid utformandet av strategier inhämtas kunskap och synpunkter från relevanta intressenter och/eller experter om hur identifierande höga bevarandevärden kan bevaras eller förstärkas.

VÄGLEDNING 9.2.1: Strategier kan bland annat omfatta:

- ekologisk landskapsplanering,
 - riktade **åtgärdsprogram** eller inventeringar,
 - skogssektorns Målbilder för god miljöhänsyn.
- **Kommentar:** Detta har inte skett eftersom en känd lokal med den starkt hotade **åtgärdsprogramarten trolldruvemätare (EN)**, som vid Mörtsjöbodarna hade sina livsmiljöer i en äldre kalkbarrskog med naturlig beståndsdynamik som utgjorde en optimal livsmiljö för arten, kalavverkades. Eftersom lokalen kalavverkades är det uppenbart att kunskap inte inhämtades, varken från Länsstyrelsens rapport om Mörtsjöbodarna eller från åtgärdsprogrammet för arten.

9.3 Certifikatsinnehavaren ska tillämpa strategier och åtgärder som bevarar och/eller stärker identifierade höga bevarandevärden. Dessa strategier och åtgärder ska stå i förhållande till brukandets skala, intensitet och risk och försiktighetsförfarandet ska tillämpas.

9.3.1 Större markägare: Strategier för att långsiktigt bevara och utveckla höga bevarandevärden följs.

- **Kommentar:** Detta har inte skett eftersom en känd lokal med den starkt hotade **åtgärdsprogramarten trolldruvemätare (EN)**, som vid Mörtsjöbodarna hade sina livsmiljöer i en äldre kalkbarrskog med naturlig beståndsdynamik vilket utgjorde en optimal livsmiljö för arten, kalavverkades.

9.3.3 Skogsbruksåtgärder som skadar höga bevarandevärden upphör omedelbart och åtgärder vidtas för att återställa och skydda dessa värden.

- **Kommentar:** I stället för att stoppa alla planer på avverkning av den kvarvarande äldre kalkbarrskogen vid Mörtsjöbodarna, vilket hade varit en självklarhet när SCA fick kännedom om trolldruvemätarens livsmiljöer i området, så avverkningsanmälde och kalavverkade man i stället kärnområdet för arten. Se länsstyrelsens rapport om trolldruvemätarens livsmiljöer vid Mörtsjöbodarna.

FSC Controlled Wood (FSC-STD-40-005):

Virke som inte accepteras i FSC-märkta produkter (oacceptabelt ursprung) enligt FSC Controlled Wood (FSC-STD-40-005):

- 1) ...
- 2) ...
- 3) Virke från avverkningar som hotar höga naturvärden

4) Virke från skog som konverteras till plantager eller icke-skogligt bruk.

- **Kommentar:** Mycket höga naturvärden har förstörts genom att en äldre kalkbarrskog där den starkt hotade åtgärdsprogramarten trolldruvemätare (EN) hade sina livsmiljöer, kalavverkades. I och med att en kontinuitetsskog /kalkbarrskog som alltid varit skogsbevuxen kalavverkades, blir resultatet i praktiken att naturlig skog omvandlats till plantage.

Chain of Custody Certification (FSC-STD-40-004 ver 3.0)

"Chain of Custody"-certifierade organisationer är bundna av de fastställda reglerna i Del 1 Punkt 1 c) i Policy för organisationer associerade med FSC (FSC-POL-01-004 V2) där det går att läsa:

"1. De organisationer FSC kan acceptera association med får inte direkt eller indirekt ha några kopplingar till nedanstående, oacceptabla aktiviteter:

...

c) Skogsbruk som förstör höga naturvärden

d) Betydande omvandling av skog till plantager eller annan, icke skoglig, markanvändning"

- **Kommentar:** Mycket höga naturvärden har förstörts genom att en äldre kalkbarrskog där den starkt hotade åtgärdsprogramarten trolldruvemätare (EN) hade sina livsmiljöer, kalavverkades. I och med att en kontinuitetsskog /kalkbarrskog som alltid varit skogsbevuxen kalavverkades, blir resultatet i praktiken att naturlig skog omvandlats till plantage.

Vi är tacksamma för återkoppling om hur det formella FSC-klagomålet kommer att hanteras.

Elin Götmark, talesperson, Skydda Skogen

E-post: info@skyddaskogen.se

Maria Danvind, Naturskyddsföreningen Kansli Mitt, tel. 073-275 17 36

kansli.mitt@naturskyddsforeningen.se

Referenser

Länsstyrelsen Jämtlands län, 2021. *Trolldruvemätare i Jämtlands län – inventering 2021*;
<https://catalog.lansstyrelsen.se/store/35/resource/9>

Naturvårdsverket, 2016. *Åtgärdsprogram för trolldruvemätare (Baptia tibiale)*. Rapport 6679 – maj 2015

SLU Artdatabanken, 2021. *Artfaktablad. Naturvård – artfakta*. SLU Artdatabanken, Uppsala

BILAGA I – Expertutlåtande gällande trolldruvemätarens hotsituation, ekologi och krav på sina livsmiljöer av Nils Hyden, författare till åtgärdsprogrammet för trolldruvemätare (EN)

Nils Hyden svarar på Naturskyddsföreningens frågor gällande trolldruvemätarens hotsituation, ekologi och krav på sina livsmiljöer. Nils Hyden är författare till åtgärdsprogrammet för trolldruvemätare samt expert i SLU Artdatabankens rödlistningskommitté för fjärilar.

1. *Vad kan sägas om trolldruvemätarens uppträdande och hotsituation i Norden och i Sverige generellt och dess orsaker?*
2. *Finns det något särskilt att säga om trolldruvemätarens livsmiljökrav?*

Svar på fråga 1. Uppträdande och hotsituation

Trolldruvemätare (*Baptria tibiiale*) förekommer i Europa i tre underarter, på Kontinenten förekommer nominatunderarten *Baptria tibiiale tibiiale* mycket lokalt och sällsynt i bergstrakter (den har helt svarta bakvingar utan vita band). Fjärilen är internationellt en stor sällsynthet med påfallande få och mycket lokala förekomster i hela EU. Den har i Sverige varit rödlistad som Starkt hotad (EN) alltsedan år 2000.

I Fennoskandinavien och österut till Ryska Karelen förekommer huvudsakligen *Baptria tibiiale fennica* med vita breda band på båda vingparen. I Norge finns mindre än fem förekomster, i Sverige bara i inre Medelpad, södra Jämtland och i Ångermanland några få tiotal förekomster varav några är mycket individfattiga och i södra Finland ungefär lika många förekomster och i Ryska Karelen finns högst en handfull förekomster.

I norra Finland förekommer *Baptria tibiiale borealis* som är något mindre och har smalare vita vingband. Den lever på röd trolldruva (*Actaea erythrocarpa*) som är nordlig och är inte känd från Sverige eller Norge.

Underarten *B. tibiiale fennica* är därmed unik i Europa och Sverige har en avgörande stor del av den europeiska populationen. Sannolikt har arten över årtusenden utvecklat en form som är anpassad till mer atlantiska klimatförhållanden. Fjärilen är ett utpräglat tajgaelement och dess primära habitat är barrnaturskogar eller kontinuitetsskogar med intern beståndsdynamik, dvs gläntor som uppstår naturligt av olika orsaker som vindfällen, trädangrepp av patogena svampar och skadeinsekter, skogsbränder mm. Den har historiskt varit betydligt mer vanlig och spridd och fanns även i norra Värmland (Rännberget) men är försvunnen därifrån sedan många år. Trolldruvemätare är en skogsfjäril och ses knappt alls utanför sina egentliga habitat men kan ibland ses "patrullera" i omedelbar anslutning till skogskanten av dess habitat. Den undviker tydligt att flyga ut över större öppna ytor och antalet fullbildade fjärilar som kan observeras vid något tillfälle har knappast något samband med storleken på den aktuella förekomsten. Väderförhållandena och var i fjärilens flygperiod den observeras har större betydelse.

Svar på fråga 2. Livsmiljökrav

Förekomsterna är som regel i skogar på produktiv skogsmark, ofta i s.k. högörtgranskogar, mer sällan i fattigare skogsmarker. Trolldruvemätare kan även kortvarigt utnyttja sekundära habitat som mindre kalhyggen innan högörtvegetationen, bland annat av nordisk stormhatt och lövsly undertrycker trolldruvan mer eller mindre helt. Då försvinner fjärilen snabbt eftersom honorna får svårt att hitta lämpliga värdväxter att lägga äggen på. Skogsbete har visat sig kunna vara gynnsamt för fjärilen genom att skapa ljusöppnare och gläntigare skogar. Under perioden fram till 1950- eller 1960-talen kunde trolldruvemätaren fortfarande upprätthålla en del av sin svenska historiska utbredning och den fanns då betydligt mer spritt i de mellannorrländska skogarna.

Baptria tibiale fennica (svenska underarten) lever enbart på bladen av svart trolldruva (*Actaea spicata*) och bara där växterna står i varmare lägen, antingen delvis solbelysta eller i kanten av varmare slänter. Där det är helt skuggigt och därmed svalare kan den inte reproducera sig även om fjärilen kan flyga omkring i skuggiga delar. Fjärilen uppehåller sig i allt väsentligt enbart på sina reproduktionsplatser där värdväxten växer i rätt stora mängder. Få individer av värdväxten räcker inte för att hålla en förekomst. Såväl ägg som larver prederas av 3-4 olika parasitoider (2-3 parasitsteklar och en parasitfluga) som ofta minskar antalet fullbildade fjärilar med i medeltal runt 75 %. Insektspredationen är ovanligt stor att gälla en så pass liten fjäril. Slumpmässiga orsaker kan därför leda till att framförallt en liten förekomst dör ut snabbt. Risken för sådana utdöenden är avsevärt mindre i större förekomster där predation sprids ut.

I och med att dess habitat ofta är någorlunda kortvariga är den beroende av att kunna röra sig till nya lämpliga gläntor med svart trolldruva. I det gamla vidsträckta skogslandskapet har arten kunnat hitta sådana eftersom sådana var vanliga och spridda då. Det är annorlunda idag. Dagens barrnaturskogar i de aktuella delarna av landet blir allt färre och allt mindre och de som finns kvar är isolerade öar i mer och mer av ett landskap av kalhyggen och planterade ungskogar som inte medger just någon möjlighet för trolldruvemätaren att hålla långvarigare förekomster.

Med vänliga hälsningar och lyckönskningar om att bevarandearbetet blir lyckosamt!

Östhammar 2023-10-25

Nils Hydén

Författare till Åtgärdsprogrammet för trolldruvemätare

Expert i Artdatabankens rödlistekommitte för fjärilar sedan 25 år

Författare till en av Nationalnyckelns volymer om fjärilar (Ädelspinnare till Tofsspinnare)

BILAGA II – Expertutlåtande gällande trolldruvemätarens hotsituation av Nils Ryrholm, professor vid Gävle universitet samt expert i Artdatabankens rödlistekommitte för fjärilar

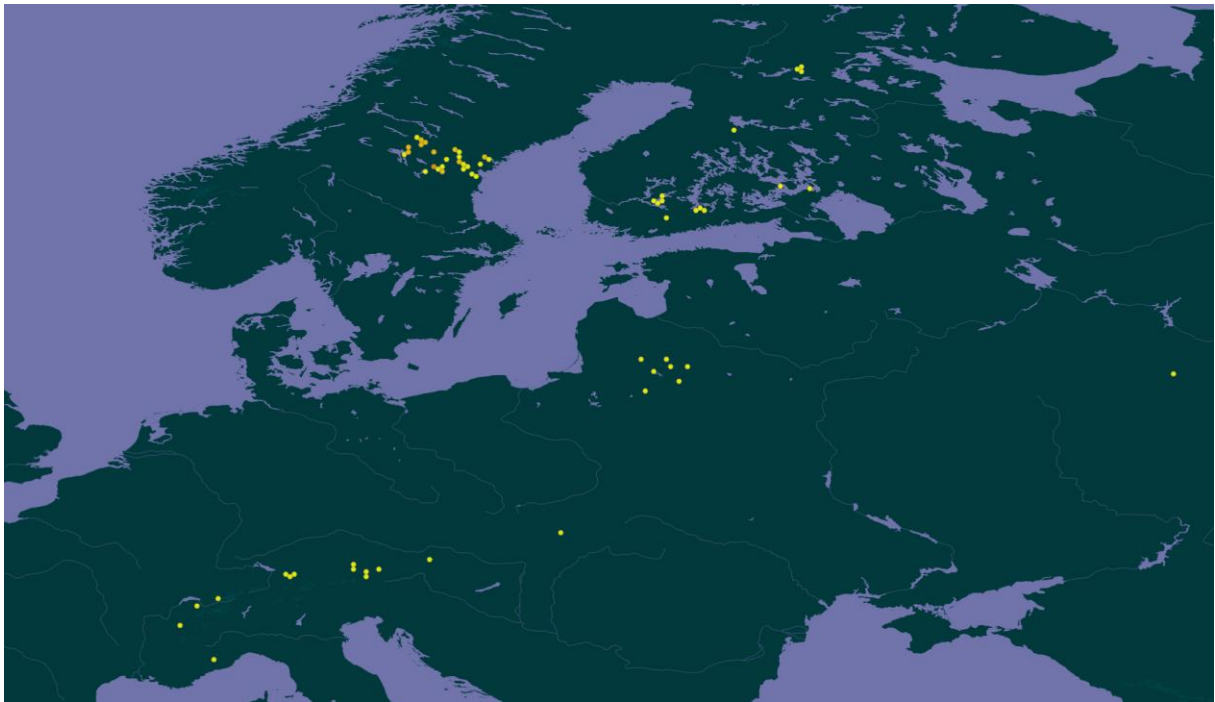
Mail nedan från Nils Ryrholm 2023-06-25 till Jämtlands skogsgrupp om trolldruvemätarens hotsituation i Sverige och Europa:

3671 *Baptria tibiale* (Esper, 1804) trolldruvemätare EN. Fjärilen och dess värdväxt, trolldruva (*Actaea spicata*) har mycket stora svårigheter att överleva när gammelskogen avverkas. Trolldruvemätaren är minskande och förekommer mycket lokalt med minst två underarter i Europa. Fjärilens nu kvarvarande svenska livsmiljöer finns i Jämtland, Medelpad och i några få fall även i Ångermanland.

Studier inom åtgärdsprogrammet för trolldruvemätare gav under 2018 en mycket nedslående bild då arten endast påträffades på en lokal i Medelpad (jfr Hydén 2016). Under 2021 gjorde länsstyrelsen i Jämtlands län inventeringar och sökte potentiella nya livsmiljöer och populationer av trolldruvemätaren (Lindblad 2021). Glädjande nog hittades sex nya lokaler 2021 samt ytterligare tre platser under 2022. Detta ökade antalet kända lokaler i Jämtland från tre till 12!

Det ser ju vid första anblicken ut som det ökar artens långsiktiga överlevnadsmöjligheter i länet och landet. Tyvärr är trycket på de få kvarvarande gammelskogsresterna så extremt hårt att delar av tre av dessa lokaler delvis redan har hunnit avverkas, i vissa fall trots att förekomsten av trolldruvemätare har blivit känd. Dessutom är tre av de nyfunna platserna redan anmälda för avverkning så att framtiden för fjärilen ser inte ut att bli nämnvärt mycket bättre för denna starkt hotade art. Skillnaden blir främst att vi nu kommer att veta fler platser där arten har funnits.

Inom EU känner man till TOTALT 66 platser där arten förekommer idag varav 33 av dessa är i Sverige (se bild nedan). Tar man med övriga kända förekomster från Europa blir det ytterligare en vardera från Ryssland och Schweiz (se bild nedan) det vill säga inalles 68 platser. Det betyder att om alla svenska lokaler skulle finnas kvar så finns ca 50% av artens kända Europeiska förekomster i Sverige idag. Vilket i sin tur betyder att varje förödd lokal i Sverige innebär en betydande minskning av trolldruvemätarens bestånd i Eu och Europa. Exempelvis om alla de nio nyupptäckta lokalerna skulle avverkas så betyder det en minskning på nästan en femtedel av de kända lokalerna i Europa!



Europeiska fynd av B. tibiale registrerade på GBIF för perioden 2012-2022.



Samtliga europeiska fynd (1850-1923) registrerade av B. tibiale på GBIF.

BILAGA III – Utdrag om Mörtsjöbodarna ur Länsstyrelsens rapport

Länsstyrelsen Jämtlands län, 2021. *Trolldruvemätare i Jämtlands län – inventering 2021*.
[Trolldruvemätare i Jämtlands län - inventering 2021 \(lansstyrelsen.se\)](https://www.lansstyrelsen.se/jamtland/om-lansstyrelsen/rapporter-och-publiceringar/trolldruvematare-i-jamtlands-lan-inventering-2021)

RAPPORT



Mörtsjöbodarna, Ragunda kommun

2021-06-28

12 fjärilar observerade

Trolldruvemätarens förekomst vid Mörtsjöbodarna är knuten till de rester av äldre kalkbarrskogspartier som finns kvar i området. Genom skogsavverkningar de senaste åren har populationen blivit uppdelad på tre delar med hyggen däremellan. Skogspartiet nordväst om fäboden där 5 fjärilar noterades är avverkningsanmält. För att fjärilen ska kunna överleva i området behöver de kvarvarande skogspartierna fredas och en långsiktig skötselplan bör upprättas för de ytor som avverkats. Förekomsten av svart trolldruva är relativt god.



Lokalen vid Mörtsjöbodarna 7 km nordost om Stugun. Foto: Erland Lindblad

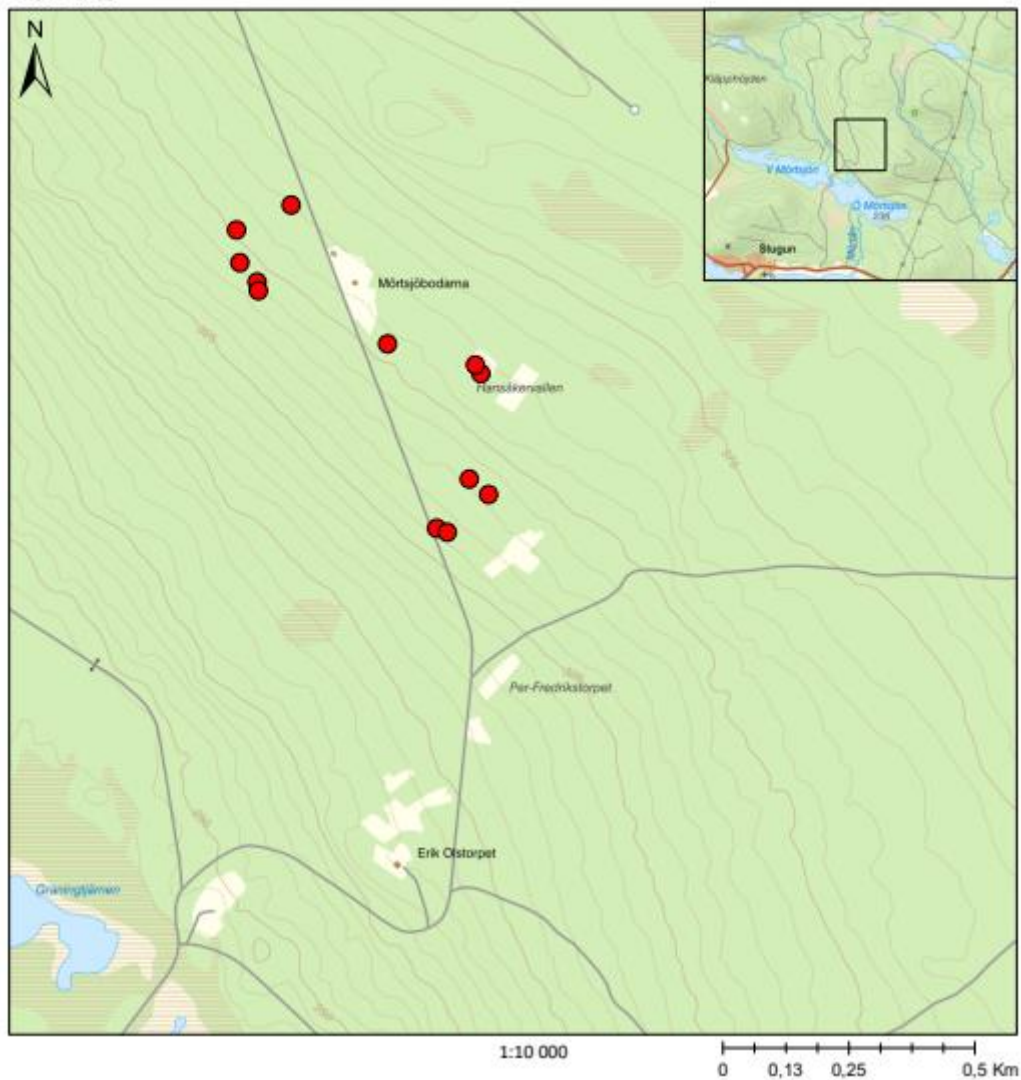
Diskussion och slutord

Ett positivt resultat av årets inventeringar är att det hittats flera nya lokaler för trolldruvemätaren vilket indikerar att det fortfarande kan finnas kvar oupptäckta lokaler. Generellt är dock förekomsterna små och fjärilarna är bundna till de rester av äldre kalkbarrskogspartier som finns kvar i landskapet. Hotet mot arten är stort vilket bekräftas av att tre av de nyfunna lokalerna är avverkningsanmälda.

Om fjärilen ska kunna överleva på lång sikt så måste samtliga kvarvarande lokaler fredas från avverkningar. Långsiktiga planer behöver utarbetas för de omkringliggande yngre skogarna och hyggena så att det framtida skogsbruket kan bedrivas på ett sådant sätt att trolldruvemätare får möjlighet att återetablera sig och överleva i landskapet. Eftersom trolldruvemätaren huvudsakligen påträffas i äldre kalkbarrskogar är det en lämplig art att ta med i underlaget och planeringsarbetet för reservatsbildning av kalkbarrskogar. Det är mycket angeläget att fortsätta inventera och kartlägga förekomsten trolldruvemätare i de äldre kalkbarrskogar som fortfarande finns kvar i länet.

Mörtsjöbodarna - trolldruvemätare

Fynd av trolldruvemätare vid Mörtsjöbodarna, Ragunda kommun

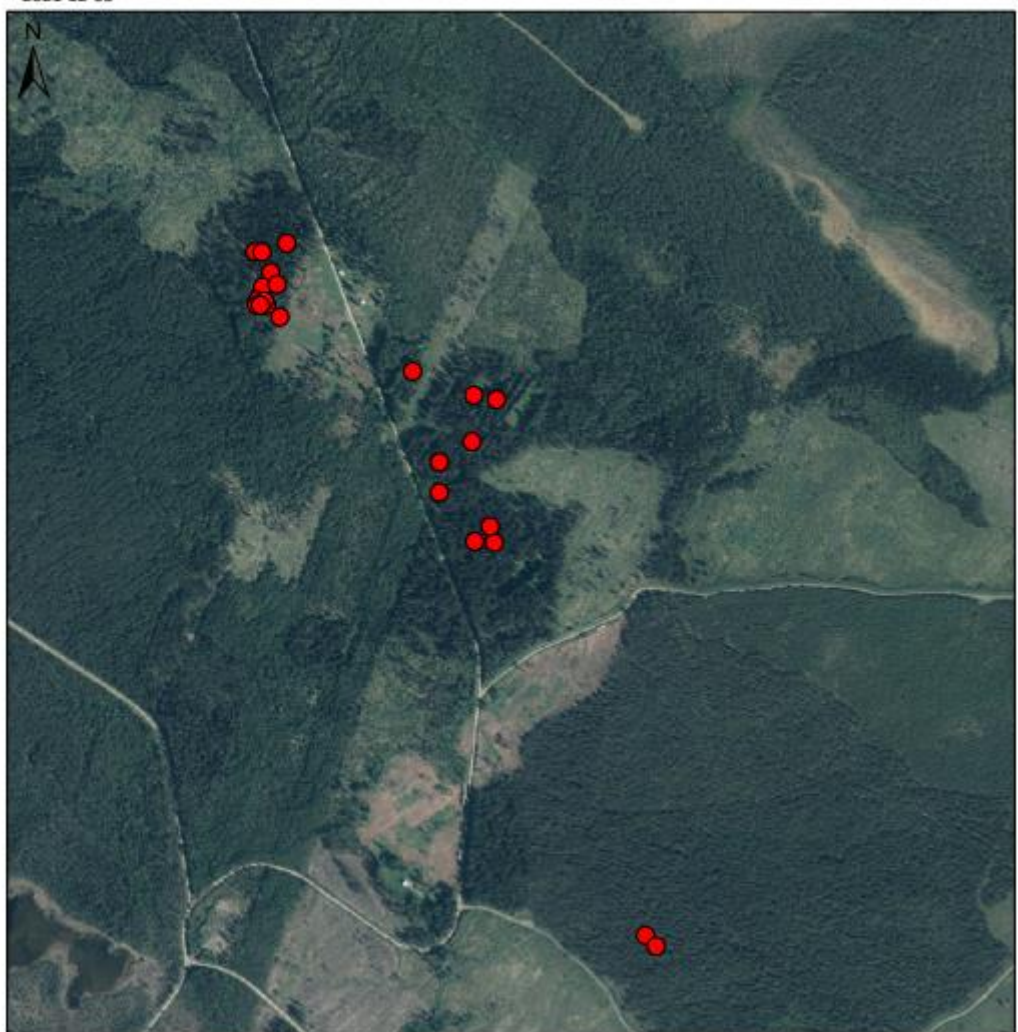


Om kartan

Trolldruvemätarens förekomst vid Mörtsjöbodarna är knuten till de rester av äldre kalkbarrskogspartier som finns kvar i området. Skogspartiet i nordväst är avverkningsanmält. Under årets inventeringar observerades 12 fjärilar.

Mörtsjöbodarna - svart trolldruva

Förekomst av svart trolldruva vid Mörtsjöbodarna, Ragunda kommun



1:10 000

0 0,13 0,25 0,5 Km

Om kartan

Förekomst av svart trolldruva i de äldre kalkbarrskogsbestånd som finns kvar i området.

.

BILAGA IV - FSC-klagomål 2023-03-01 gällande avverkningsanmäld skog med trolldruvemätare (EN) vid Mörtsjöbodarna i Ragunda kommun

Till: SCA, DNV och FSC

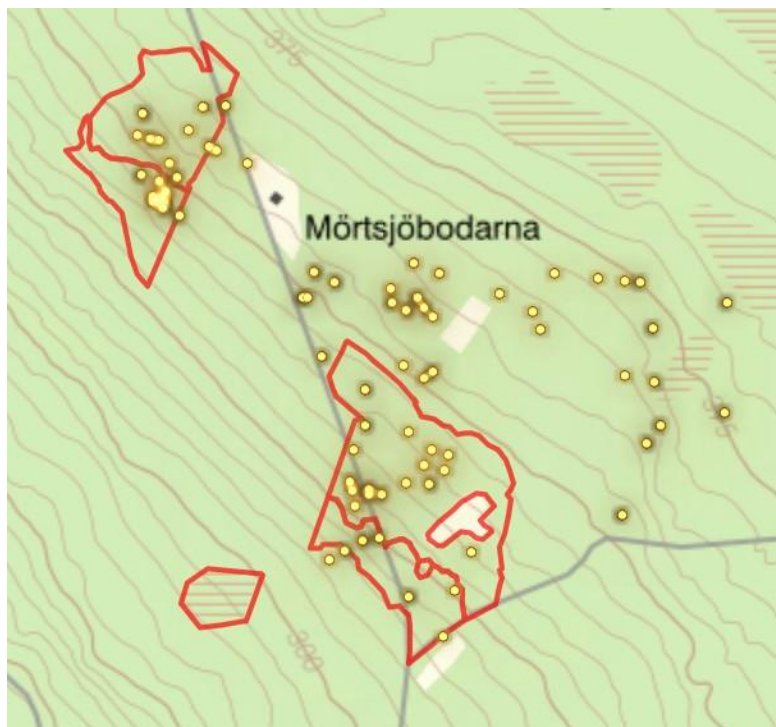
2023-03-01

FSC-klagomål - avverkningsanmäld skog med trolldruvemätare (EN) vid Mörtsjöbodarna i Ragunda kommun

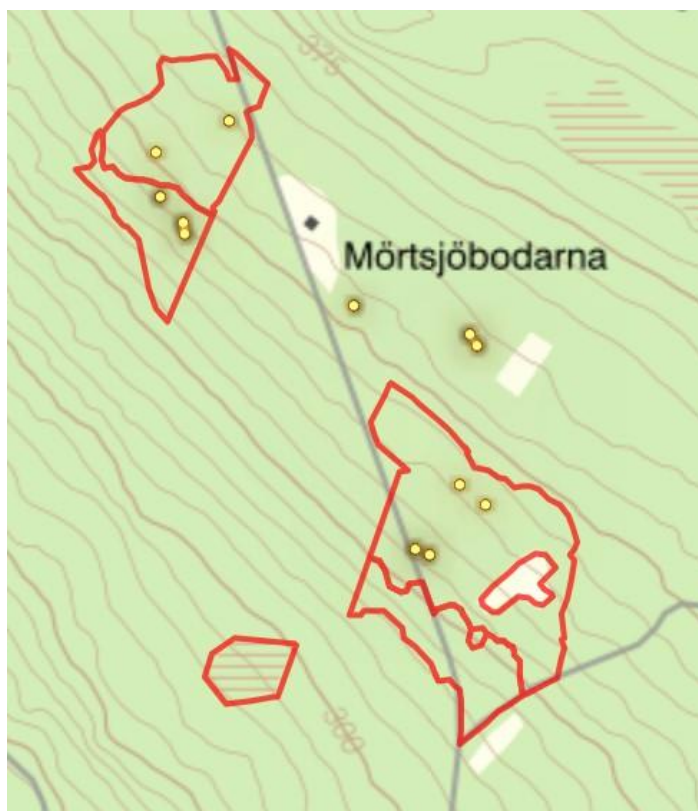
Avverkningsanmälan:

Mörtsjöbodarna, norr om Stugun i Ragunda kommun, Jämtlands län

- A 54834-2022 (5,9 ha) anmälningsdatum 2022-11-18
- A 60683-2022 (1,6 ha) anmälningsdatum 2020-12-16
- A 933-2023 (1,9 ha) anmälningsdatum 2023-01-16
- A 19913-2020 (2,9 ha) anmälningsdatum 2020-04-21
- A 934-2023 (1 ha) anmälningsdatum 2023-01-06



Påträffade naturvårdsarter i avverkningsanmälningarna



Fynd av trolldruvemätare (EN) i området

Klagomål

Eftersom i princip all kvarvarande äldre skog som härbärgerar den starkt hotade åtgärdsprogramarten trolldruvemätare (EN) avverkningsanmäls så ser det ut som att SCA tänkt göra ett betydande virkesuttag i en skog med höga naturvärden. Om SCA ämnar göra något annat än manuella naturvårdsåtgärder utan virkesuttag så är detta ett formellt FSC-klagomål.

Om man ska ägna sig åt försöksverksamhet för att som det uttrycks ”att bevara och utveckla” naturvärden så rör det sig om mycket små åtgärder som sedan följs upp över tid. Det är ett rent hazardspel att avverkningsanmäla all gammal skog i området och därmed riskera att slå ut den lilla kvarvarande population av trolldruvemätare som finns kvar i området. Tyvärr ser det ut som att det är virkesuttaget snarare än naturvårdsnyttan som styr vilka åtgärder som planeras. Hade det handlat om naturvård så hade aldrig dessa skogar anmälts för avverkning utan man hade eventuellt i stället rent manuellt skapat några mindre gläntor på väl utvalda ställen.

Observera att i äldre skogar som den vid Mörtsjöbodarna så har trolldruvemätaren sina livsmiljöer i de mindre gläntor och öppningar som skapas inne i den slutna skogen genom naturlig beståndsdynamik. Om man ska ägna sig åt experimentverksamhet så är det möjligtvis mindre manuella åtgärder på de delar som var mer öppna på 1960-talet, men inte i de områden som var gammal skog redan på 1960-talet. Om det planeras att plockas ut timmer från området så är detta ett formellt klagomål.

Tacksamma för skyndsam återkoppling

Elin Götmark, talesperson, Skydda Skogen

E-post: info@skyddaskogen.se

BILAGA V – Mailkorrespondens 1/3 och 7/3 med SCA gällande avverkningsanmälningarna vid Mörtsjöbodarna med känd förekomst av den starkt hotade åtgärdsprogramarten trolldruvemätare (EN)

Ämne: Sv: FSC-klagomål - avverkningsanmäld skog med trolldruvemätare (EN) vid Mörtsjöbodarna i Ragunda kommun

Datum: 2023-03-07 16:58

Avsändare: RENÖFÄLT Andreas <Andreas.Renofalt@sca.com>

Mottagare: "info@skyddaskogen.se" <info@skyddaskogen.se>

Kopia: "fsccomplaints@dnv.com" <fsccomplaints@dnv.com>,

"kontakt@se.fsc.org" <kontakt@se.fsc.org>

Hej Elin,

Vill bekräfta att vi har tagit emot ditt mail nedan och att vi hanterar detta som ett formellt klagomål.

Två av de anmälda trakterna, A 54834-2022 (5,9 ha) och A 934-2023 (1 ha), __ är avverkade nu i vintras. Båda är avverkade på snötäckt mark med så kallad GROT-anpassning för att samla ihop avverkningsresterna i högar. De kommer varken att markberedas eller planteras och ska framöver skötas för att bli lövskog.

Vi kommer i vår att undersöka om avverkningarna och hänsynen till trolldruvemätaren har blivit så som vi vill eller om ytterligare hänsynsåtgärder behövs. Vi kommer samtidigt att se över planeringen av de ännu inte avverkade trakterna, vilka alltså inte kommer att avverkas denna vinter.

När vi har undersökt detta kommer vi att höra av oss till er med ytterligare information. Då det kan behövas fältbesök på barmark för att se effekterna av avverkningen kan det dröja fram till maj innan vi kan återkomma.

Med vänlig hälsning

Andreas RENÖFÄLT

Skoglig specialist

Verksamhetutveckling

SCA Skog AB

Phone +4660193385

Mobile +46705893385

Andreas.Renofalt@sca.com

Från: info@skyddaskogen.se <info@skyddaskogen.se>

Skickat: den 1 mars 2023 22:46

Till: Info SCA <info@sca.com>; fsccomplaints@dnv.com; kontakt@se.fsc.org

Ämne: FSC-klagomål - avverkningsanmäld skog med trolldruvemätare
(EN) vid Mörtsjöbodarna i Ragunda kommun

Till: SCA, DNV och FSC

Om SCA ämnar gå in med tunga maskiner och göra ett virkesuttag i trolldruvemätarens skogar vid Mörtsjöbodarna i Ragunda kommun så är detta ett formellt FSC-klagomål, se bifogad skrivelse.

_Mörtsjöbodarna, norr om Stugun i Ragunda kommun, Jämtlands län _

- * _A 54834-2022 (5,9 ha) anmälningsdatum 2022-11-18 _
- * _A 60683-2022 (1,6 ha) anmälningsdatum 2020-12-16 _
- * _A 933-2023 (1,9 ha) anmälningsdatum 2023-01-16 _
- * _A 19913-2020 (2,9 ha) anmälningsdatum 2020-04-21 _
- * _A 934-2023 (1 ha) anmälningsdatum 2023-01-06 _

Tacksamma för skyndsam återkoppling.

Med vänlig hälsning,

Elin Götmark, talesperson, Skydda Skogen

E-post: info@skyddaskogen.se