

Begäran om skydd av artrika naturskogar vid Gällsjöberget, Orsa

Orsa besparingsskog har vid Gällsjöberget i nordvästra Orsa avverkningsanmält skyddsvärd naturskog/kontinuitetsskog (se bilagda kartor nedan). Gällsjöberget är **ett av kommunens sista större ännu oskyddade naturskogsområde** och finns beskrivet i rapporten "De sista skyddsvärda naturskogarna i Orsa".

https://dalarna.naturskyddsforeningen.se/wp-content/uploads/sites/55/2022/07/Webb_De_sista_skyddsvarda_naturskogarna_i_orsa_23_juni_2022_naturskyddsforeningen_orsa.pdf

Orsa besparingsskog har fått denna rapport. Ändå avverkningsanmäler man skog inom vårt avgränsade område.

Detta är särskilt anmärkningsvärt eftersom Länsstyrelsen Dalarna skrev så här i ett yttrande när Naturskyddsforeningens skogsgrupp 2020 begärde att ett vägbygge skulle stoppas (vilket man struntade i) och området skyddas:

"Avvakta med fortsatta skogsbruksåtgärder i området 5–10 år. Utan att kunna spå framtida politik för skydd av skog förefaller det ändå sannolikt att detta område skulle komma i fråga för skydd i en nära framtid, inte minst inför möjligheterna att uppfylla internationella åtaganden."

Detta kan jämföras med vad Anders Andersson, VD/Skogsförvaltare på Orsa besparingsskog, skriver:

"På Orsa Besparingsskog bedriver vi ett aktivt skogsbruk med höga ambitioner. Huvudsyftet är att producera virke. Men vi är också noggranna att jobba aktivt med naturvårdande insatser."

Orsa kommun skriver i sin Vision Orsa 2050:

Här finns ett unikt centrum för upplevelser utomhus och här finns den orörda vildmarken och tystnaden. Orsa är en plats som vi är stolta över.

Om kommunens politiker missat något så kan vi tala om att det finns mycket få större vildmarksområden med skyddsvärd skog kvar i kommunen. Det är dags att i handling se till att dessa skyddas på lämpligt sätt. I topp tre av de vildmarker och skyddsvärda skogsområden (när det gäller storlek) som finns kvar i Orsa återfinns alla i nordvästra Orsa:

1. Eberget
2. Bjurdammsberget/Kajsberget
3. Gällsjöberget

Läs vår ingående beskrivning av dessa tre områden och argumenten för att skydda dem.

Naturligtvis måste ansvariga markägare och myndigheter **alltid** inventera och kartlägga naturvärdena på artnivå innan avverkningsanmälningar och avverkningsplanering utförs. Det sker uppenbarligen inte idag, varken när det gäller Orsa besparingskog eller Länsstyrelsen Dalarna och Skogsstyrelsen. Vi ideella ska inte behöva göra det självklara jobbet gratis på vår fritid. Det ansvaret vilar på markägarna och myndigheterna!

Vi hemställer:

Att Länsstyrelsen Dalarna och/eller Skogsstyrelsen ser till att den skyddsvärda skogen vid Gällsjöberget (och västerut mot Jordikamäck) inte avverkas av Orsa besparingskog och att skogen skyddas för framtida generationer.

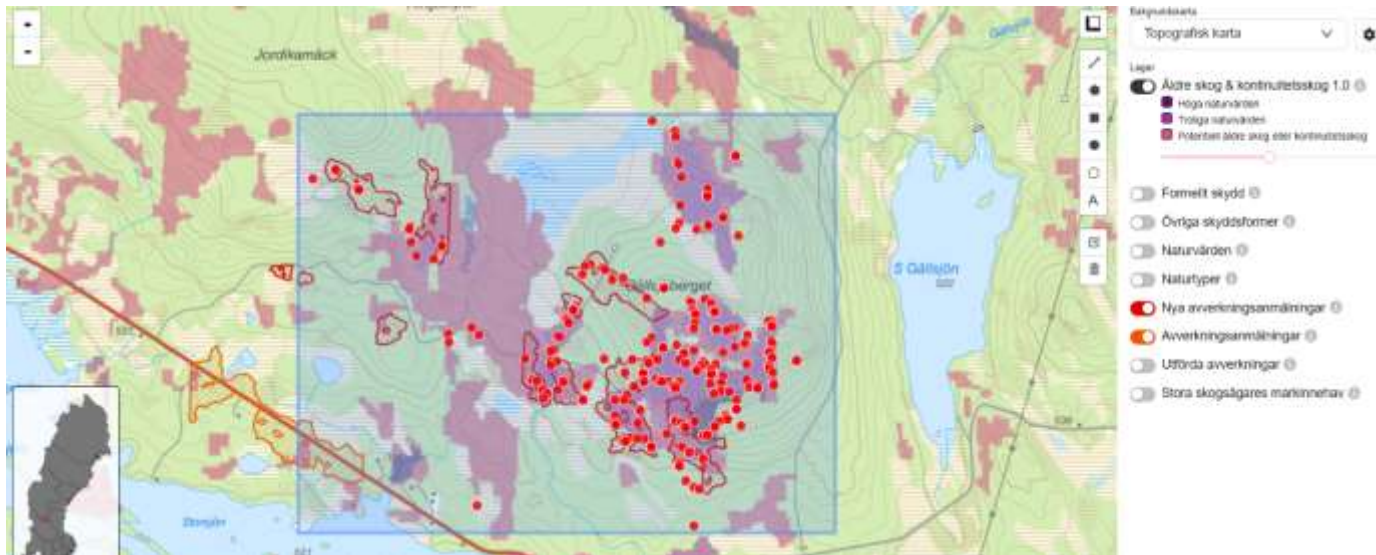
Att kommunstyrelsen handlägger detta ärende eftersom skyddet av de sista värdefulla naturskogarna är en kommunal angelägenhet. Det är hög tid att politikerna i Orsa kommun aktivt arbetar för att slå vakt om kommunens sista skyddsvärda skogar, sista vildmarker och viktiga utflyktsmål för turister!

Naturskyddsföreningens Skogsgrupp i Orsa 18 september 2023

Bilaga kartor, arter och några kommentarer:

Här är en karta från Gällsjöberget där **enstaka besök i vissa delar** i öster gjorts av skogsgruppen. De röda prickarna utgör artfynd registrerade i Artportalen. Sådana här större sammanhängande kontinuitetsskogar får bara inte kalavverkas i Sverige idag. Rödlistade arter ska räddas och vårdas. Streckade avgränsningar är avverkningsanmälningar.

Kartan längst ned är kontinuitetsskog enligt Naturvårdsverkets senaste uppdatering i juni 2023. Området vid Gällsjöberget och västerut hyser ovanligt mycket sammanhängande k-skog.



Skogsgruppen har vid några få besök hittat ett stort antal rödlistade arter och signalarter. En del av dem finns inlagda i Artportalen. Redan för ett par år sedan protesterade skogsgruppen mot vägbygget vid Gällsjöberget. Orsa besparingsskog struntade i protesterna. Vägen byggdes och nu avverkningsanmäls alltså skogen intill den vid Gällsjöberget!



Områdets k-skogar enligt Naturvårdsverkets karta. Där har påträffats bland annat:

Gulnål	Chaenotheca brachypoda		1
Brunpudrad nållav	Chaenotheca gracillima	NT	1
Blågrå svartspik	Chaenothecopsis fennica	NT	2
Blanksvart spiklav	Calicium denigratum	NT	2
Dvärgbägarlav	Cladonia parasitica	NT	1
Kolflarnlav	Carbonicola anthracophila	NT	25
Mörk kolflarnlav	Carbonicola myrmecina	NT	17
Garnlav	Alectoria sarmentosa	NT	79
Nästlav	Bryoria furcellata		4
Violettrå tagellav	Bryoria nadvornikiana	NT	49
Varglav	Letharia vulpina	NT	35
Vedflamlav	Ramboldia elabens	NT	20
Vedskivlav	Hertelidea botryosa	NT	6

Lunglav	<i>Lobaria pulmonaria</i>	NT	3
Skrovellav	<i>Lobaria scrobiculata</i>	NT	3
Stuplav	<i>Nephroma bellum</i>		3
Luddlav	<i>Nephroma resupinatum</i>		2
Halmgul örnlav	<i>Ochrolechia alboflavescens</i>	NT	2
Gammelgransskål	<i>Pseudographis pinicola</i>	NT	2
Doftskinn	<i>Cystostereum murrayi</i>	NT	5
Harticka	<i>Pelloporus leporinus</i>	NT	1
	<i>Phellinidium</i>		
Ullticka	<i>ferrugineofuscum</i>	NT	4
Gränsticka	<i>Phellopilus nigrolimitatus</i>	NT	2
Granticka	<i>Porodaedalea chrysoloma</i>	NT	8
Tallticka	<i>Porodaedalea pini</i>	NT	1
Gräddporing	<i>Sidera lenis</i> s. str.	VU	1
Silkesporing	<i>Postia sericeomollis</i>		2
Urskogsporing	<i>Neoantrodia infirma</i>	EN	1
Grantickeporing	<i>Skeletocutis chrysell</i>	VU	1
	<i>Leptoporus mollis</i> s. str.	NT	1
Kötticka	<i>Leptoporus mollis/erubescens</i>		1
Doftticka	<i>Haploporus odorus</i>	VU	1
Motaggsvamp	<i>Sarcodon squamosus</i>	NT	1
Grönhjon	<i>Callidium aeneum</i>	NT	1
Bronshjon	<i>Callidium coriaceum</i>		2
Vågbandad barkbock	<i>Semanotus undatus</i>		1
Järpe	<i>Tetrastes bonasia</i>	NT	1
Tjäder	<i>Tetrao urogallus</i>		5
Tretåig hackspett	<i>Picoides tridactylus</i>	NT	5
Lavskrika	<i>Perisoreus infaustus</i>		1
Talltita	<i>Poecile montanus</i>	NT	4
Rödvingetrast	<i>Turdus iliacus</i>	NT	1
Björktrast	<i>Turdus pilaris</i>	NT	1

